

令和5年度 年間活動報告

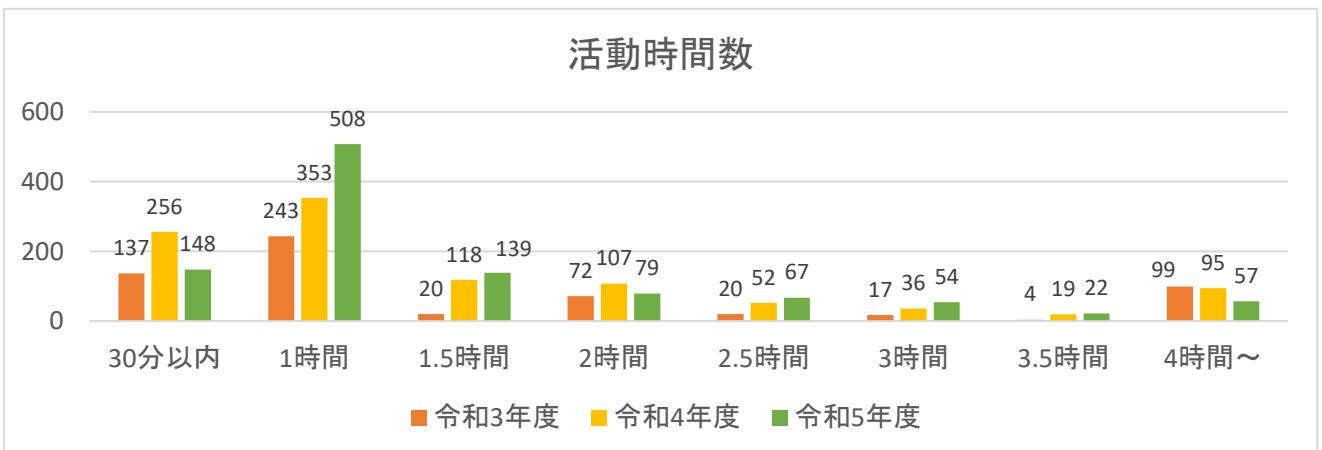
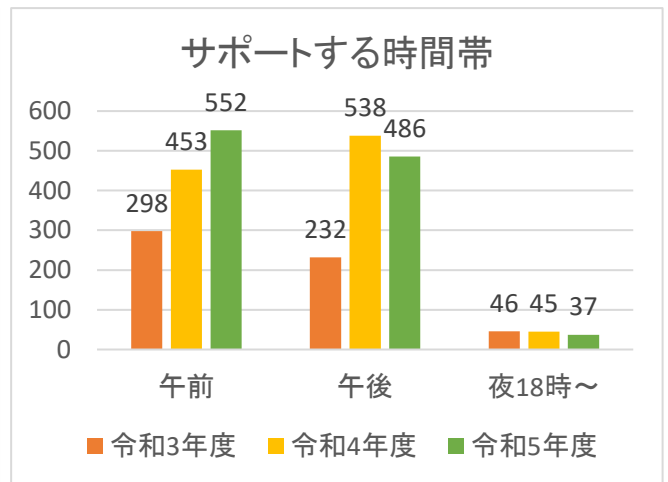
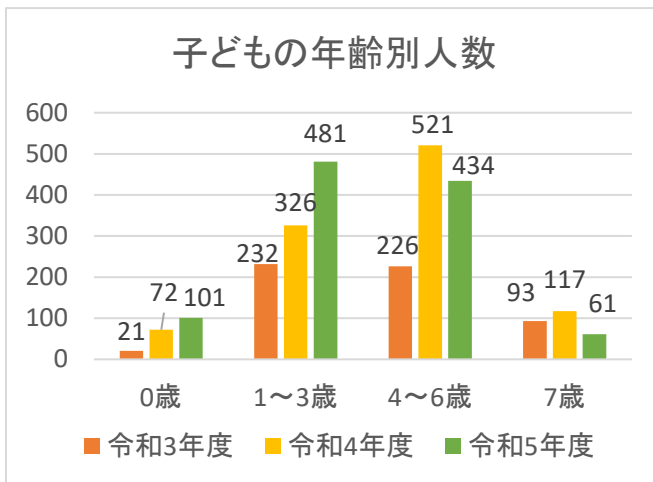
	令和4年度	令和5年度
・サポーター一数	50名	59名
・新規登録件数	76件	64件
・活動件数	1,036件	1075件
・サポート総時間	1614.4時間	1546.5時間

活動内容		活動件数					
		令和3年度		令和4年度		令和5年度	
送迎		368		690		733	
預かり	依頼者宅での預かり	151	202	310	343	221	338
	サポーター宅の預かり	5		4		7	
	送迎～依頼者宅預かり	9		24		102	
	送迎～サポーター宅預かり	3		2		2	
	その他のサポート(※)	34		3		6	
同行		6		3		4	
合計		576		1036		1075	

(活動件数については子ども1人当たりについて1件としてカウントする)

(※) 令和5年度のその他のサポートは送迎(学校～塾)のサポートです。

サポートの内訳(令和3年度～5年度)



<登録件数について>

★新規登録家庭数は64件だった。

登録のみや事前面談はしたものの利用にまで至らなかったケースもあった。

【主な理由】

- いざという時のために登録や事前面談までしたが、まだサポートを利用されていない。
- ファミリーサポートセンターに会員登録しているが、まいまいの登録もしておきたい方もいる。
- まいまいに登録されたが、ファミリーサポートセンターの2歳児未満無料クーポンやひとり親クーポン、多胎児クーポンを紹介し、ファミリーサポートセンターへつながった。
- 電話相談からまいまいを紹介された方もいた。

<活動件数と活動内容の傾向について>

★活動件数の合計は、昨年度に比べて1036件から1075件と微増した。

【主な理由】

- 1週間に依頼する回数が多い家庭が増えたためと思われる。
- 特に送迎～依頼者宅預かりは昨年度と比べて24件から102件と約4倍増加した。両親が仕事をしている家庭が増加したと思われる。
それに加えて、毎日継続して利用するリピーターも増えている。送迎後も依頼者宅でそのまま子どものサポートをしてもらうことが、母親の安心感や負担軽減にもなっているのではないかと思う。利用者にとって困っているところを支えてもらえることは、心の安定やゆとりにつながると考えられる。

★依頼者の傾向と活動内容について★

- ファミリーサポートセンターとまいまいどちらにも登録される方は多い。それぞれ利用のニーズによって使い分けされている。
- 新規依頼者の中には、出産前に登録し、出産後すぐに利用したいというケースも数件あった。
まいまいではファミリーサポートセンターで対応できない0～3か月の乳児のサポートができるためと思われる。
- 母自身の体調不良や母親が子育てに不安やしんどさを感じているケースが数件あり、他機関からの紹介で利用される方もいた。

2023年度 集団託児報告書

2024年3月31日

	令和3	令和4	令和5
総依頼件数	23件	31件	34件
実施件数	13件	12件	19件

No	依頼機関	講座名	実施日	時間	子ども 人数	サポーター 人数
1	tresor RG	新体操教室	4月～3月 毎週月曜日	84.5	79	79
2	枚方市立消費生活センター	消費生活セミナー	8月2日	3.5	1	2
3	枚方人権まちづくり協会	夏休み人権映画会	8月9日	4.5	4	6
4	田原建設	「お金のこと」	8月27日	4.5	1	2
5	月のヒカリ	孤育てO!	8月30日	1	1	2
6	私立保育幼稚園課 保育士等就職支援センター	心をはぐぐむ絵本の 遊び方と読み方	9月7日	3	2	2
7	田原建設	「お金のこと」	9月10日	2	1	2
8	枚方市立中央図書館	やさしい手作り絵本講座	10月5日	3	1	2
9	子ども青少年政策課	里親シンポジウム 「子どもの気持ち自分の気持ちを話せる 子どもを育てる養育者とは」	10月7日	3	5	4
10	私立保育幼稚園課 保育士等就職支援センター	「わらべうた・ふれあいあそ び」	10月25日	3	1	2
11	枚方人権まちづくり協会	就労支援講座 「医療事務基礎講座」	10月 10・12・14・17・ 20・24・31日	41	13	22
12	教育委員会 教育政策課	思春期セミナー	11月19日	3	1	2
13	子ども青少年政策課	「感じてみよう！ 子どもの気持ち」	11月23日	2.5	5	4
14	月のヒカリ	なんじゃこりゃじゅ	11月21日	2.5	1	2
15	教育委員会 教育政策課	子育て中のイライラと上手な 付き合い方	12月4日	3	10	8
16	子ども青少年政策課	学力テストで測れない 非認知能力を伸ばすために	12月10日	2.5	1	2
17	教育委員会 教育政策課	子育て応援！	3月7日	3	10	6
18	教育委員会 教育政策課	親を考えるセミナー	3月9日	2.5	7	5
19	枚方人権まちづくり協会	人権映画界「Nagasaki」	3月14日	3.5	1	2
				175.5	145	156

〈まいまいサポーター アンケートより〉
集団託児のご質問に対して事務局からの回答

1. サポートに入る前と終わったあとの連絡は必要でしょうか？
→ はい、保険適用のためご連絡ください。集団託児に関してもまいまいの保険で対応しますので、皆さんの活動の把握が必要となります。ご協力をお願いします。
2. 依頼元によって預かるお子さんの情報の有無等々に違いがあり、名簿などがいただけなかった場合の対応が難しい。
→ 依頼先からは子どもの情報は年齢と性別をもらっています。
今後も依頼先と連絡を密に取り合って必ず情報を忘れずにもらえるようにしていきたいと思います。
3. サポーター2人で3人のお子さんのサポートでしたが、3人ともとても活発でケガをしそうで目が離せずハラハラした2時間でした。芸術センター保育室の鍵が子どもが開閉でき外に出て行こうとしてたいへんでした。
→ 2時間気が気ではなかったと思います。ありがとうございました。事務局からも安全対策をしてもらうように依頼先に伝えておきます。今後も何かあれば事務局にご連絡ください。サポーターさんが子どもを安全にお預かりできるよう事務局としても勤めていきます。

2023年度 キャンセルになった集団託児

2024年3月31日

No	依頼機関	講座名	実施日	時間	子ども 人数	サポーター 人数
1	枚方市立消費生活センター	法律セミナー	5月25日	2.5	保育の申し込みがなく キャンセル	
2	枚方人権まちづくり協会	就労支援講座 「パソコン講習会」	6月12・13・14・ 15・16・19・ 20・21・22・23・ 26・27・28日	75		
3	枚方市立消費生活センター	消費生活セミナー	6月22日	2.5		
4	枚方市教育委員会 教育政策課	人生100年時代の ライフプランと資産運用	7月23日 7月30日	2.5		
5	枚方市立消費生活センター	消費生活セミナー	7月24日	2.5		
6	枚方市立消費生活センター	消費生活セミナー	9月29日	2.5		
7	私立保育幼稚園課	心の育ちを知り自分づくりを しよう	11月16日	2.25		
8	枚方人権まちづくり協会	生きること	10月 11・17・24・28日	12		
9	枚方市立消費生活センター	消費生活セミナー	10月27日	2.5		
10	枚方市立消費生活センター	消費生活セミナー	11月17日	2.5		
11	枚方市立消費生活センター	消費生活セミナー	12月21日	2.5		
12	枚方人権まちづくり協会	人権週間事業 「ナターシャコンサート」	12月6日	2.5		
13	月のヒカリ	しめ縄づくり	12月19日	2.5		
14	枚方人権まちづくり協会	就労支援講座 「介護職員初任者研修」	2月7・9・12・14・ 16・19・21・23・ 26・28日 3月1・4・6・8・11・ 13日	91		
15	枚方市立消費生活センター	消費生活セミナー	2月27日	3		
16						
17						
18						
19						
20						
	合計			208.3		

2024年5月

令和5年度ひらかた子育てサポーターまいまいアンケート報告

2023年度3月に実施したアンケートの報告をさせていただきます。
40名の方に回答いただきました。ありがとうございました。

良かったこと・嬉しかったこと

- ・子どもはみんなかわいくて元気をもらっている。
- ・サポート終了後に感謝されたこと。
- ・同じお子さんを長くみていると成長が見られ、保護者の方と一緒に喜べる。
- ・寝顔を見てると可愛く癒された。
- ・依頼者の方が時々、お子さんの写真、動画を送ってくださる。

難しいと感じたこと

- ・公園で姉弟2人を見る時、安全を確保するのが難しかった。
⇒安全第一なので、無理なサポートはお断りしてください。サポート前に安全第一で出来るサポートを考えて依頼者と相談してください。ご自身が安全に預かれる範囲のサポートをお願いします。
- ・当日キャンセルの件では対応に迷ってしまうことがある。(当日ママが頭痛、微熱でうつすと悪いのでキャンセルします)
⇒依頼者がキャンセルと言われたのであれば、キャンセルで良いです。
- ・兄弟の送迎、弟が保育園に着く前(運転中)にチャイルドカーシートを外してしまい、ドキドキした。
⇒乗車前に子どもとしっかり約束をしてください。お家の方でも約束をしてもらうように依頼者にも伝えてください。
- ・帰宅時を見計らって支援しているがタイミングが合わない時、きりが良い方向に持って行動を行うところ。サポーターが終了時間に声かけする(利用者が声かけてくれたら気が楽)
⇒「時間になりましたので失礼します」「次があるので」など伝え、終了時間で帰ってください。ご自身が残って良いと思う場合は残られたら良いです。
- ・母が日本語での会話が不十分なのでコミュニケーションや母の感じていることが分かってあげられない気がした。
⇒言葉が通じなくてもジェスチャーなどで表現してみてもどうでしょうか。その他、夫さんが日本人の場合、メモ書きを夫さんに渡すなど。
- ・英語教室に臨時で送り届けた時に、教室に入らず大泣きをしたとき。

➡サポート前に、様々なことを想定して、依頼者と相談してください。何かあった時は連絡できるように連絡先を聞いておくことも必要かと思います。

- ・事務局の方からサポートを受けてみてどうだったかを問うアンケートなどが、あればと思いました。

➡そうですね。検討しますね。

対応に困ったこと

- ・路駐の場所、心配なときがあったので車での対応をはっきり決めておいて欲しい。
 - ➡路駐前提のサポート依頼は、受けていません。依頼をサポート者さんをお願いする時は、車でのサポートをご理解の上、受けて頂いているので、サポート者ご自身の責任でサポートしてください。
- ・夫婦が在宅時にサポート中、硬いボールを投げるので隠したら大泣きしてしまい、両親が「どうしたの？」と反応された。
 - ➡危険な時は説明をされたらよいと思います。
- ・徒歩での送迎時に友人とあって手をあげて挨拶した時に友人のお腹に頭突きをしたときドキドキした（ごめんなさいで済んだ）
 - ➡ダメなことはダメだよとお話されましたか？その場でしっかり対応をしないとイケないと思います。
- ・言われたミルク量を飲み切らなかったもので、時間をおいてでも飲ませれば良かったのかと思った。
 - ➡時間が経ったミルクは衛生的にも良くないので、事前に保護者の方にも確認してください。

事務局への要望

- ・サポート前後のポートへの連絡がむずかしいことがある。
 - ➡何かあったときに保険の適要ができなくなります。特にスタートと時の連絡が大切で、事前に分かっているサポートであれば、前もってメールを送ってもらって大丈夫です。よろしくをお願いします。
- ・サポート利用時間、午前7時～午後8時まで1時間 800円が少し疑問
 - ➡ファミリーサポートセンター事業に準じています。以前サポート料金の値上げをサポート者さんに提案しました。「サポート料金を上げると、利用できない気持ちになる依頼者が出る」と言うサポート者さんからの声でサポート料金の値上げはしませんでした。今後、値上げをして欲しいという声が上がれば値上げはします。
- ・車のサポートのこと、ルールを徹底してほしい。

料金の相場を教えて欲しい。

➡車のサポートは、サポーターさんご自身の責任でサポートしてもらっていますので、ご自身ができる範囲でサポートしてください。

➡何に対しての料金の相場でしょうか？

・報告書のメール送信を考えて欲しい。写メ報告にするとか。

➡報告書はメールに添付して送信してもらっています。その他に FAX、郵送でも受け付けていますので、ご理解のほどよろしくお願ひします。

・サポート記録の記入欄がせまい

➡検討させていただきます。

・依頼者がシステムをわかっていない時がある。登録時の説明・書類を増やしたらどうか。

➡登録時に依頼者には説明はしっかりさせていただいています。依頼者がわかっていない場合があれば、事前打ち合わせの際に説明してください。

・領収書のひな形があれば助かります。

➡サポーターさんご自身が領収書必要なら、用意してください。

まいまいのホームページをみたことがありますか

ある 30件 ない 1件 未記入 9件

サポートに必要な書類を取り出せることはご存知ですか

はい 27件 いいえ 4件 未記入 9件

いいえのうち取り出し方がわからない 3件

最後に

まいまいの活動は、サポーターさん自身の個人活動になります。なのでサポートは、サポーターご自身の責任で活動してください。ご自身でできる範囲を考えて、無理のないサポートをお願いします。

今後もまいまい事務局は、皆さんが安心して活動できるように保険の取りまとめと相談窓口をさせていただきますので、引き続き、よろしくお願ひ致します。