

# 令和4年度 年間活動報告

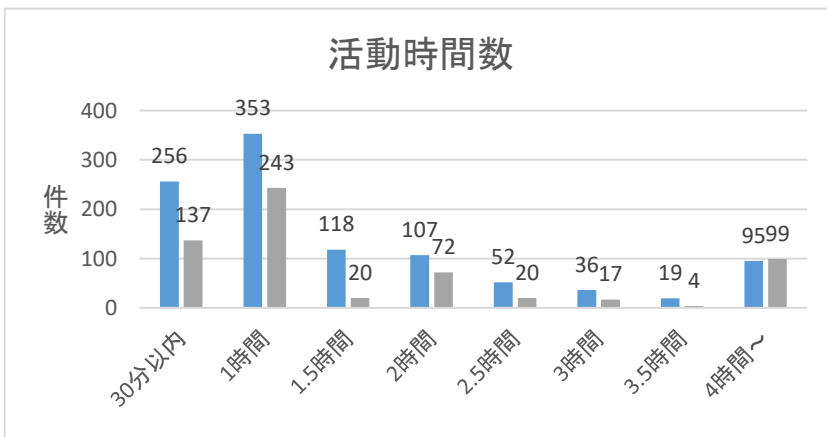
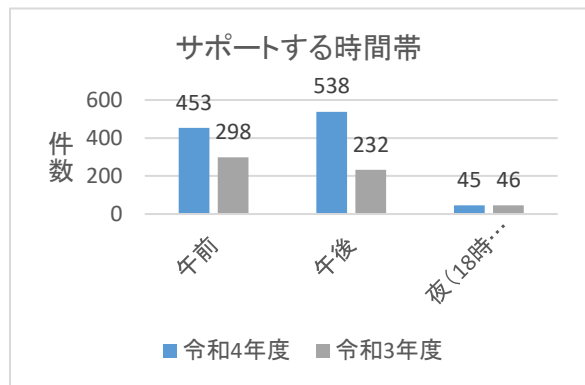
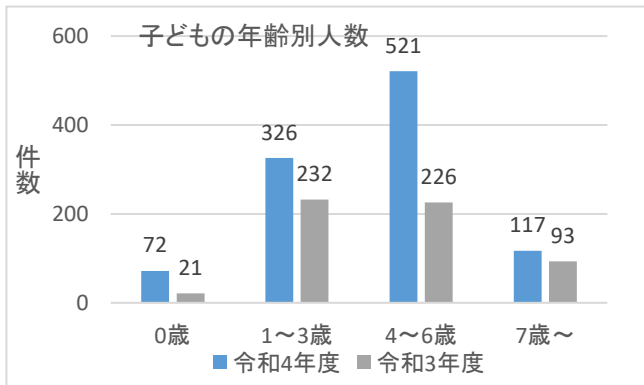
- ・ サポーター一数 51名 (令和3年 54名)
- ・ 新規登録件数 77件 (令和3年 74件)
- ・ 活動件数 1036件 (令和3年 576件)
- ・ サポート総時間 1614.5時間 (令和3年 893.5時間)

活動内容		活動件数					
		令和4年度		令和3年度		令和2年度	
送 迎		690		368		402	
預かり	依頼者宅での預かり	310	343	151	202	97	434
	サポーター宅の預かり	4		5		117	
	送迎～依頼者宅預かり	24		9		121	
	送迎～サポーター宅預かり	2		3		48	
	その他のサポート(※)	3		34		51	
同 行		3		6		5	
合 計		1036		576		841	

(活動件数については子ども1人当たりについて1件としてカウントする)

(※) 令和4年度のその他のサポートは送迎(学校～塾)のサポートです。

## 令和4年度 年間活動報告 (年齢、使用時間帯、活動時間別)



- ・新規登録件数が77件あった。そのうち31件がサポート利用につながった。

★登録のみや事前面談はしたものの利用にまで至らなかったケースは46件あった。

【主な理由】

- ・いざというときのために登録や事前面談までしたが、まだサポートを利用されていない。  
(身近に頼れる人がいない、2人目、3人目出産の産前産後のサポートが必要な場合など)
- ・ファミリーサポートセンター（以下ファミサポ）に会員登録して利用しているが、まいまいの登録もしておきたい方
- ・まいまい登録をされたが、ファミサポの2歳児未満の無料クーポンやひとり親クーポン、多胎児クーポンを紹介し、ファミサポへつながった。

## <活動件数と活動内容の傾向について>

★活動件数の合計は、昨年度に比べて576件から1036件と約2倍に増加した。

【主な理由】

- ・毎日継続してサポートをする家庭が増加したためと思われる。
- ・コロナ禍が緩和され、社会生活が戻りつつある一年だったことも影響していると考えられる。

★活動内容としては

- ・依頼者宅での預かりが310件に増加したのは、件数の増加と同様、毎日継続してサポートをする家庭が増加したためである。
- ・預かりのほとんどが依頼者宅での預かりである。
- ・依頼者宅での預かりの傾向は、依頼者が一人で子どもを見るのが困難で、自宅で育児の手伝いをしてもらうケースが増えている。

★依頼者の傾向としては

- ・母親の就労、産前産後、体調不良の理由で、保育所・幼稚園への送迎と依頼者宅の預かりが多かった。依頼者や子どもにとっては、住み慣れた家でのサポートが安心に繋がるのではないかと考える。
- ・母自身の体調不良や母親が子育てに不安やしんどさを感じているケースが数件あり、保健センターやとなとなからの紹介でまいまいを利用される方が増えた。
- ・ファミサポでは対応できない0～3カ月の乳児のサポートや、市外からの送迎を依頼されるケースもあった。
- ・新規依頼者の中には、早急にサポートが必要なケースや妊娠中や母親の体調不良で外出できない方もおられ、電話で登録できるまいまいは、そういった方にとってはメリットがあると考えら

# 令和4年度 集団託児報告書

令和5年5月10日

	令和4	令和3	令和2
総依頼件数	31件	23件	13件
実施件数	12件	13件	3件

No	依頼機関	講座名	実施日	時間	子ども人数	サポーター人数
1	枚方人権まちづくり協会	就労支援講座 「パソコン講習会」	6月13・14・15・16・17・ 20・21・22・23・ 24・27・28・29日	74	16	37
2	田原建設株式会社	失敗しない！ マイホームづくり勉強会	5月29日	6.5	7	3
3	tresor RG（開成小学校）	新体操教室	4月～3月 毎週月曜日	108.25	56	58
4	枚方人権まちづくり協会	枚方市人権文化セミナー映画会	8月12日	2.25	3	2
5	枚方市立消費生活センター	消費生活セミナー	10月19日	2.50	1	2
6	田原建設株式会社	失敗しない！ マイホームづくり勉強会	8月28日	5.5	4	3
7	枚方市保育士等就職センター	保育士の為のセミナー 第2回「心を育む絵本の選び方と読み方」	9月15日	2.75	4	2
8	枚方市保育士等就職センター	保育士の為のセミナー 第3回「心の育ちを知り自分づくりをしよう」	10月20日	2.75	4	2
9	枚方人権まちづくり協会	枚方市人権文化セミナー 講演会「孤立からつながりへ」	11月24日	2.5	2	2
10	枚方人権まちづくり協会	就労支援講座 「調剤薬局事務講座」	2月15・16・17 ・21・22・24日	78	7	18
11	枚方市教育委員会 教育政策課	子育て応援！「親学び講座」	2月28日	3	7	5
12	枚方市立中央図書館	ねえこの本よんで。 乳幼児期のおお三間かせて育む子どもの未来	3月26日	3	7	5
合計				291	118	139

〈まいまいサポーターアンケートより〉

集団託児のご質問に関して事務局からの回答

- ①集団保育の時、他の子どもも混じってくるので、どこまで見ればよいのか困ります。  
⇒他にも子どもがいると難しいですが、依頼された子どもをみていただきたいです。
- ②集団託児のとき、急な時間変更（講座の託児で講座が少し長引き、休憩時間がずれて次の交代の方がまだ来ないのに託児の時間になったので残った）  
⇒急な時間の変更に対応していただきありがとうございます。依頼機関にも報告しておきました。
- ③集団託児でその場に行ってから困ることがあった。おもちゃが全くない、0歳児が寝るお布団がない（保護者ももってこられない）  
⇒持ち物などは依頼機関より伝えてもらっています。今後は年齢に合わせたおもちゃや0歳児の寝るスペースの確認などしっかりと打ち合わせしていきますね。

## 令和4年度 キャンセルになった集団託児

令和5年3月31日

No	依頼機関	講座名	実施日	時間	子ども 人数	サポーター 人数
1	枚方市教育委員会 教育政策課	キャスレスってなに？ お金の払い方を考える	5月20日	2.5	保育の申し込みがなく キャンセル	
2	枚方市立消費生活センター	消費生活セミナー	7月19日	2.5		
3	枚方市立消費生活センター	消費生活セミナー	8月18日	2.5		
4	枚方市子ども未来部 子ども青少年政策課	就学前の教育・保育施設に係る ひらかたプラン	6月30日	2.5		
5	枚方市子ども未来部 子ども青少年政策課	就学前の教育・保育施設に係る ひらかたプラン	7月1日	2.50		
6	枚方市子ども未来部 子ども青少年政策課	就学前の教育・保育施設に係る ひらかたプラン	7月2日	2.5		
7	枚方市子ども未来部 子ども青少年政策課	就学前の教育・保育施設に係る ひらかたプラン	7月3日	2.5		
8	枚方市立消費生活センター	消費生活セミナー	9月21日	2.5		
9	枚方市教育委員会 教育政策課	インターネット安全教室 そのメッセージ、信じて大丈夫？	9月8日	3		
10	枚方市立消費生活センター	法律セミナー	11月17日	2.5		
11	枚方人権まちづくり協会	「生きること」	10/11/18/26/29	3		
12	枚方人権まちづくり協会	就労支援講座 「介護職員初任者研修」	10月11日	8		
13	枚方市立消費生活センター	消費生活セミナー	12月22日	2.5		
14	枚方人権まちづくり協会	枚方市人権週間事業 「世界で今なにが起きているの か」	12月8日	2.5		
15	枚方市子ども未来部 子ども青少年政策課	パラリンピアン 花岡信和さん講演会	12月10日	3		
16	枚方市立消費生活センター	消費生活セミナー	1月18日	2.5		
17	枚方市立消費生活センター	消費者教育講演会	1月25日	2.5		
18	枚方市立消費生活センター	消費生活セミナー	2月28日	2.5		
19	枚方市子ども未来部 子ども青少年政策課	ヤングケアラーが「いきる」社会 を つくる	2月13日	3.5		
20	枚方人権まちづくり協会	自主事業映画会「かば」 上映と監督のお話	10月11日	8		
			合計	63.5		

## 令和4年度ひらかた子育てサポーターまいまいアンケート報告

2022年度3月に実施したアンケートの報告をさせていただきます。  
19名の方に回答いただき、ありがとうございました。

### \*良かったこと・嬉しかったこと

- ・子どもの笑顔が見られたとき
- ・子どもさんからいつも元気と癒しをもらっている
- ・お母さんが困っていたので助かりましたと笑顔をみせてくれたこと
- ・AED講習が受けることができて良かった

### \*対応に困ったこと

- ・以前に担当した依頼者さんのプロフィールの書類をいつまで保管していただいいか？  
➡保管の期間は特に決まっていません。1年以上経ってから再度依頼があった時は子どもさんも成長して様子が変わっているので再度顔合わせするとお互い安心できると思います。
- ・子どもが泣いてチャイルドシートに乗ってくれず、サポートが長引いた。  
➡なかなかチャイルドシートに乗ってくれない時、ありますよね。保護者の方に普段どんな風に行っているのか聞いてみてください。また料金のことも相談してみてください。
- ・両親がいる中での預かりで両親ともベランダに出てしまい、子どもも外へ出たがり外で見るようになった。  
➡事前面談の時にどの部屋で子どもを見るのか、保護者の方と相談してください。事前に話をしても難しい時もあるかと思うので、その時はその場で保護者の方と相談してください。

### \*疑問に感じたケース

- ・料金が最低賃金より低い。しかし母親に負担は増やせないで市の補助でできないのか？  
➡まいまいはファミリーポートひらかたの自主事業になりますので市の補助はありません。  
以前にサポーターの皆さんに単価を上げる提案のお伺いしましたが最低賃金が更に上がっているので再度ご相談させてください。
- ・活動報告書をFaxを持っていない方もいるので写メをしてメール添付でよいことを伝えてほしい。郵送の方もいる。  
➡毎月の活動報告書ありがとうございます。Faxを持っていない方もおられるのでメールに写メしたものを添付してもらってよいことを皆さんにLINEやHPでもお知らせしていくようにします。

## \* 事務局への要望

- ・事前面談時に使用するチェックリストがあればいいな
  - ➡事前面談で色々聞かなければいけないことがたくさんありますよね。大事なことを伝え忘れたり、後からあのことも伝えたらよかったと思うこともあると思います。そういった声が多いので、事務局の方でもチェックリストを作る方向で検討しています。
- ・サポート料金をペイペイが使えたら助かります。
  - ➡なかなか、依頼者に会えなくてサポート料金がもらえなかったり、またお釣りがなかったりとサポート料の受け取りに苦勞をおかけしています。サポート料金の受け取りの時に依頼者の方と子どもさんのお話ができたらと直接の受け渡しでお願いしてきましたが、現実難しい状況もあると思いますのでお互いに合意のもとペイペイを使ってもらえたらいいと思います。
- ・キャンセル時にキャンセル料を取りに行くのが難しい
  - ➡事務局で依頼を受けたときに当日サポーターが家を出ていたらキャンセル料が発生することを説明しますので、事前面談の時に再度確認していただけたらと思います。  
それでも、難しい時は事務局にご相談してください。
- ・サポート前後にメールを送るのが難しい
  - ➡サポート前後のメールが難しい場合はサポート日が分かった時点でメールしていただいても大丈夫です。終了メールはサポートに変更がなかったら変更なしと入れてください。変更ある場合は変更点を入れてください。  
サポート中にケガや事故があった時に保険会社にサポーター名・預かる子どもの名前・〇日〇時～〇時まで・どこでサポートをしていたかを事務局が把握して報告する必要があるのでもよろしく願いいたします。
- ・税金を引かれる場合と引かれない場合の違いは？
  - ➡個人のサポートは有償ボランティアのため税金はかかりません。  
ただし、市からの依頼の集団託児は給与所得として扱われていますので税金が引かれます。  
還付申告したら、戻ってきます。

## \* まいまいのホームページで改善した方がいいところ

- ・初めての依頼者さん側でサポートの具体的なイメージがわくようなエピソードがあるといいかな？
  - ➡どんな時に利用できるのかわからない方もいると思われるのでエピソードがあるとイメージができませんね。ご意見ありがとうございます。